

A colección do museo abarca unha ampla secuencia cronolóxica estruturada en varias seccións: pintura, gravado, debuxo, artes decorativas, numismática, medallística e escultura.

Fernando Álvarez de SOTOMAYOR  
*Estudo para Romaría*  
c. 1916

Doazón de José Seijo Rubio e Isabel Pérez Cepeda

## A Colección



## Salas 1 e 2

### Séculos XVI, XVII e XVIII

O itinerario que o museo propón permite contemplar tematicamente os diferentes xéneros da pintura europea dos séculos XVI ao XVIII. Destaca na sala 1 a iconografía relixiosa na que se reflicten tanto os canons renacentistas, representados polas obras de Morales ou Juan de Juanes, coma as propostas da Contrarreforma católica, como vemos en Ribera ou en Sánchez Coello.

Na sala 2 dentro deste contexto do Barroco español inscribíense os lenzos relixiosos de Rizi e Carducho, xunto co novo xénero do bodegón na obra de Arellano.

Por outro lado, outros temas vinculados ao gusto cortesán e burgués, como o mitolóxico representado maxistralmente por Rubens, a escena costumista de Rombouts, os interiores de arquitecturas de Peter Neefs, ou a obra de Frans Francken II, reflexo do coleccionismo artístico do século XVII, son todos temas moi desenvolvidos durante o Barroco europeo.

**Sala 6** (detalles)  
Manuel COLMEIRO  
*Lavandeiras*, 1967.  
Luís SEOANE  
*Tres soles en Galicia*, 1967.  
Arturo SOUTO  
*Xardíns de Cuernavaca*, c.1943-1960.  
Urbano LUGRIS  
*Mariña surrealista*, 1969.



**Salas 1 e 2** (detalles)  
Escola flamenga  
*Xuízo Final*, s.XVII.  
Pedro Pablo RUBENS  
*Psique*, c.1636.  
Jacob Peter GOWY  
*A caída de Icaro*, 1636-1637.  
José de RIBERA  
*O apóstolo Santo André*, 1630-1635.  
Frans FRANCKEN II  
*Gabinete do coleccionista*, c.1630.

## Sala 3

### O retrato. Séculos XVI, XVII e XVIII

Móstranse retratos da nobreza e da realeza dende a época dos Austrias, destacando o realizado por Pantoja de la Cruz, ata o establecemento dos Borbóns, momento no que se produce unha progresiva renovación dos gustos artísticos co paso do Barroco ao Rococó cortesán, como o reflicte a obra de Baldrighi.

Tamén destaca a colección de miniaturas realizadas por artistas de escolas europeas atendendo á demanda da burguesía da época.



**Sala 3** (detalles)  
Giuseppe BALDRIGHI  
*Fernando de Borbón*  
*Parma*, 1765-1780.  
Nicolas NEUFCHÂTEL  
*Retrato de dama con can*, c. 1550-1573.  
Frans LUYCKS  
*Mariana de Austria*, c.1647.  
Anónimo  
*Retrato de home novo*, 1650-1700.

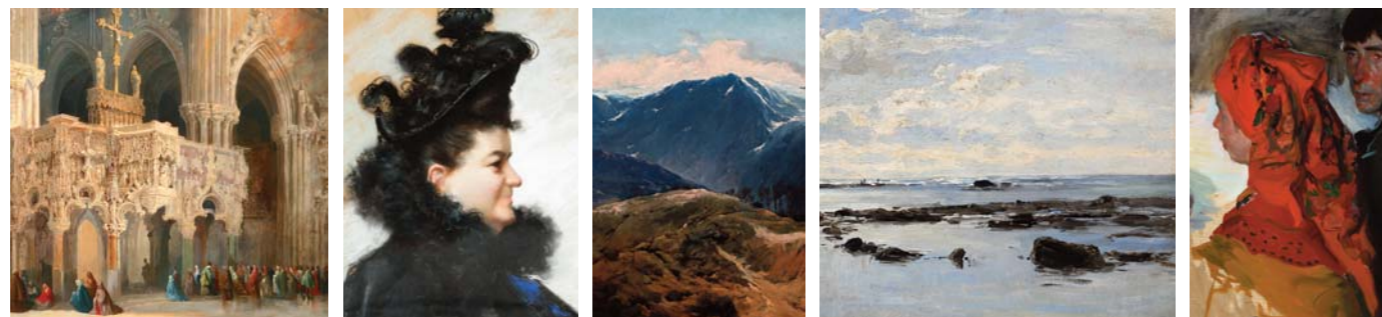


Xoán PIÑEIRO  
*Corredor*, 1979

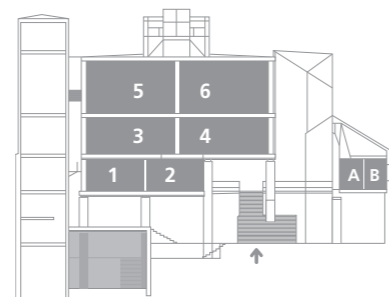
## Salas 4 e 5

### Séculos XIX e principios do século XX

O século XIX comeza co romanticismo de Villaamil ou David Roberts, e como consecuencia das demandas da burguesía, ao longo deste século renóvanse e desenvólvense outros xéneros pictóricos, como o retrato, con obras de Esquivel ou Madrazo, a paisaxe, representada por Carlos de Haes, Urgell ou Beruete, ou a pintura costumista, con autores como Cutanda, Francés ou Sorolla. Neste ámbito intégrese a pintura galega, que vai ter un florecemento tardío apoiada nos movementos rexionalistas, auxe que terá o seu reflexo en pintores como Avendaño, Murguía, Sotomayor, Lloréns ou Corredoyra.



**Sala 4 e 5** (detalles)  
Jenaro PÉREZ VILLAMIL  
*A catedral de Saint Jacques*  
*Le Mineur*, Liexa, c.1846.  
Joaquín VAAMONDE  
*Emilia Pardo Bazán*, 1896.  
Ovidio MURGUÍA  
*Serra de Guadarrama*, 1898.  
Carlos de HAES  
*Baixamar*, c.1881.  
SOTOMAYOR  
*Xantar de voda en Bergantiños*, 1915-1917.



**Museo de Belas Artes da Coruña**  
Zalaeta 2. 15002 A CORUÑA  
T 881 881 700 F 881 881 701  
mu.belas.artes.coruna@xunta.es

**Horario**  
Martes a venres: de 10 h a 20 h.  
Sábados: de 10 h a 14 h.  
e de 16:30 h a 20 h.  
Domingos: de 10 h a 14 h.  
Luns e festivos pechado.  
**Entrada**  
Prezo: 2,40€  
Prezo reducido: 1,20€  
(titulares de carné xove ou carné de estudante ou os seus correspondentes internacionais; grupos con solicitude previa).

**Entrada gratuita**  
Menores de 18 anos;  
Maiores de 65 ou xubilados;  
Membros da Asociación de Amigos do Museo;  
Membros do ICOM.  
**Visita pública gratuita**  
Sábados pola tarde e domingos pola mañá.  
**Departamento de educación**  
T 881 881 700  
mu.belas.artes.difusion@xunta.es

**Biblioteca**  
Servizo especializado para investigadores e especialistas con solicitude previa.  
mu.belas.artes.biblioteca@xunta.es  
**Outros servizos**  
Tenda, librería e gardarroupa.  
**Fotografía e vídeo**  
Permitido fotografar e filmar, sen trípode nin flash e para uso propio. Calquera outro tipo de reportaxe, con solicitude previa.

C 1472-2015  
Salgado / Santana

## Sala 6

### Século XX

O grupo coñecido como *Os Renovadores*, formado por Maside, Colmeiro, Torres, Laxeiro e Seoane, asumiu as linguaxes de vangarda europeas fusionándoas coa tradición da cultura popular.

Desvinculados destes, autores como LUGRIS ou Granell desenvolveron a súa particular visión do surrealismo. Na segunda metade do século, encontramos pintores que estableceron as bases do proceso abstracto como Caruncho, Labra ou Mampaso, xunto a outros que optaron por unha nova figuración de carácter lírico e intimista: Lago Rivera, González Pascual ou Victoria de la Fuente.

## Sala A Goya

Combinando as técnicas da augaforte e a augatinta, Goya creou un impresionante conxunto de gravados que se agruparon en catro series: os *Caprichos*, sucesión de insólitas estampas de intención satírica; os *Desastres*, mostra crúa das miserias da guerra; os *Disparates*, representación fantástica de enigmático significado; e a *Tauromaquia*, divulgadora das diversas sortes e fazañas do toureo. O Museo de Belas Artes da Coruña conserva unha das escasas coleccións completas destes gravados.



## Sala B Sargadelos

A colección de louza do século XIX de Sargadelos, primeira fábrica española que utilizou técnicas industriais, reúne exemplos das diferentes tipoloxías creadas a partir de modelos ingleses do século XVIII. A exposición ordénase en función das técnicas decorativas, que van desde unha primeira e segunda época de cor branca cremosa, á terceira e cuarta con delicada decoración pintada á man ou estampada.



Antonio FAILDE  
*Maternidade*, 1979